



LA FONDAZIONE ROTARY
**GUIDA ALLE
RISORSE**



INDICE

PolioPlus	1	Finanziamento della	
Sovvenzioni PolioPlus	1	Fondazione	10
Sovvenzioni per Partner		Fondo annuale-SHARE	10
PolioPlus	1	Fondo Risposta ai disastri	12
Risorse per PolioPlus	2	Fondo di dotazione	12
Borse della pace del Rotary	3	Modi di donare	12
Risorse per Borse della pace		Risorse per Finanziamento	
del Rotary	3	della Fondazione	16
Programmi di grande portata	4	Riconoscimenti della	
Sovvenzioni	5	Fondazione	18
Tipi di sovvenzioni	5	Riconoscimenti per singoli	
Aree d'intervento	6	individui	18
Qualificazione e		Riconoscimenti per i club	22
buona amministrazione	7	Punti di riconoscimento	
Procedura domanda	7	della Fondazione	25
Rendicontazione	8	Risorse per Riconoscimenti	
Risorse per la Sovvenzioni	8	della Fondazione	25
Alumni del Rotary	9	Risorse generali	27
Risorse per Alumni	9	Il mio Rotary	27
		A chi rivolgersi	30
		Risorse distrettuali	
		e di zona	30
		Donazioni per regione	31

Tutti gli importi sono espressi in dollari USD.

LA FONDAZIONE ROTARY

La Fondazione Rotary aiuta i soci del Rotary a promuovere la comprensione, la buona volontà e la pace nel mondo, migliorare le condizioni sanitarie, fornire un'istruzione di qualità, migliorare l'ambiente e alleviare la povertà. La Fondazione è un'organizzazione senza scopo di lucro finanziata esclusivamente dalle donazioni dei soci del Rotary e di altri sostenitori che ne condividono la visione di un mondo migliore. Questo sostegno è indispensabile per la realizzazione dei progetti finanziati dalle sovvenzioni della Fondazione, in grado di offrire miglioramenti sostenibili alle comunità bisognose.

POLIOPLUS

L'eradicazione globale della polio è la massima priorità fra le attività filantropiche del Rotary. Il Rotary ha lanciato il programma PolioPlus nel 1985. Nel 1988, quando il Rotary insieme ai suoi partner lanciò l'Iniziativa globale per l'eradicazione della polio (GPEI), c'erano più di 350.000 casi di polio in oltre 125 Paesi. Da allora sono stati immunizzati quasi 3 miliardi di bambini, con una riduzione del 99,9% dei casi di polio.

Al 2020 le donazioni del Rotary alla causa dell'eradicazione globale della polio, compresi i fondi equiparati dalla Fondazione Bill & Melinda Gates, hanno superato i 2 miliardi di dollari.

SOVVENZIONI POLIOPLUS

Le sovvenzioni PolioPlus finanziano attività per l'eradicazione della polio nei Paesi dove la malattia è endemica e nei Paesi ad alto rischio di infezione; sono comprese fra queste le Giornate d'Immunizzazione Nazionale e le attività di sorveglianza e monitoraggio virologico.

Le sovvenzioni sono finanziate dal Fondo PolioPlus e dalle donazioni provenienti dai FODD.

Le domande di sovvenzione sono presentate principalmente dalle grandi agenzie partner come l'OMS o l'UNICEF. Gli Amministratori della Fondazione esaminano le richieste di sovvenzione PolioPlus nel corso delle regolari riunioni programmate.

SOVVENZIONI PER PARTNER POLIOPLUS

Le sovvenzioni Partner PolioPlus finanziano progetti urgenti di mobilitazione sociale e sorveglianza epidemiologica suggeriti dai presidenti delle commissioni PolioPlus dei Paesi ad alta priorità. Le domande di sovvenzione sono valutate nel corso dell'anno rotariano e finanziate dal Fondo PolioPlus.

RISORSE PER POLIOPUS

- **Newsletter End Polio Now:** aggiornamenti e notizie bimensili sull'opera svolta dal Rotary per l'eradicazione della polio.
- **Poster End Polio Now:** contiene il logo e la grafica End Polio Now.
- **Spille End Polio Now:** spille per giacca con il logo End Polio Now.
- **Top 5 ragioni per eradicare la polio (volantino):** contiene le principali ragioni per liberare il mondo dalla polio.

Per maggiori informazioni e risorse, visitare endpolio.org/it.

BORSE DELLA PACE DEL ROTARY

Le borse della pace del Rotary consentono ai vincitori di conseguire, presso uno dei sette Centri della pace del Rotary, un diploma di specializzazione post universitaria (Master) in relazioni internazionali, risoluzione dei conflitti e altre discipline correlate oppure un Certificato di sviluppo professionale in studi sulla pace e la risoluzione dei conflitti.

Le borse coprono trasporto andata/ritorno, tasse universitarie, vitto, alloggio e spese di stage e ricerca per la durata del programma. Le borse sono finanziate dai Fondi di Designazione Distrettuale donati dai Distretti Rotary, dalle donazioni nominative di altri donatori, dal Fondo di dotazione del Rotary e dal Fondo mondiale.

I distretti possono presentare gratuitamente un numero illimitato di candidati qualificati per partecipare al concorso internazionale. I candidati devono inoltrare le loro domande al distretto di appartenenza entro il 15 maggio per consentire al distretto di prendere in esame la domanda, fissare un colloquio con il candidato e inoltrare i moduli di approvazione online alla Fondazione Rotary entro la data di scadenza. Ogni anno vengono scelti in tutto il mondo fino a 50 borsisti per il programma per il Master e fino a 80 per il programma per il Certificato di sviluppo professionale. Gli Amministratori comunicheranno i nomi dei vincitori delle borse entro il 15 novembre.

RISORSE PER LE BORSE DELLA PACE DEL ROTARY

- **Peace in Action:** newsletter bimensile con aggiornamenti e notizie sulle borse della pace del Rotary.
- **Cartolina sul programma per il Certificato:** informazioni relative ai programmi per il Certificato e ai Centri della pace
- **Cartolina sul programma per il Master:** informazioni relative ai programmi per il Master e ai Centri della pace
- **Borse della pace del Rotary (presentazione):** opuscolo con un'introduzione generale al programma.
- **Diventa un distretto edificatore di pace:** informazioni sui vari modi in cui i distretti possono sostenere le borse per la pace.

Per maggiori informazioni e risorse, visitare rotary.org/it/peace-fellowships.

PROGRAMMI DI GRANDE PORTATA

Le sovvenzioni per Programmi di grande portata del Rotary fanno leva sulla portata, l'impatto, la sostenibilità e il successo dei progetti di service nelle nostre aree d'intervento che finanziano iniziative di maggiore portata e a lungo termine. I programmi di grande portata consentono ai soci del Rotary di collaborare con partner esperti per implementare programmi di grande portata e ad alto impatto a beneficio di molte persone.

La Fondazione Rotary elargisce ogni anno una sovvenzione di 2 milioni di dollari per Programmi di grande portata a un programma sponsorizzato da un club o distretto qualificato che intrattiene una solida collaborazione con i suoi partner. Ogni sovvenzione contribuirà al ridimensionamento o all'espansione del programma in un periodo da tre a cinque anni per creare un cambiamento duraturo.

L'iter competitivo della domanda di sovvenzione richiede una nota concettuale breve e chiara, accompagnata da un piano dettagliato del programma sotto forma di proposta completa. Le note concettuali devono includere una descrizione di come il programma ha già dimostrato il successo nel raggiungimento di risultati misurabili e di come è pronto ad essere sviluppato. Le proposte devono avere un piano di attuazione completo con un budget dettagliato, accordi di cofinanziamento finali e impegni da parte di ciascuna delle principali parti interessate e piani di monitoraggio, valutazione e apprendimento completamente integrati nel programma per misurare i risultati.

SOVVENZIONI

La Fondazione Rotary elargisce sovvenzioni che finanziano progetti, borse di studio e programmi di formazione sponsorizzati dai club e dai distretti di tutto il mondo.

TIPI DI SOVVENZIONI

Sovvenzioni distrettuali

Le sovvenzioni distrettuali sono sovvenzioni elargite in blocco dalla Fondazione Rotary, che consentono ai club e ai distretti di rispondere ai bisogni delle loro comunità e delle comunità internazionali. Ogni distretto può richiedere ogni anno fino al 50% dei suoi Fondi di Designazione Distrettuale (v. Fondo annuale-SHARE a pagina 10). Il distretto stesso si occupa quindi di gestire e distribuire questi fondi per finanziare squadre di formazione professionale, borse di studio, progetti umanitari e programmi per i giovani sponsorizzati a livello distrettuale o di club, in armonia con la missione della Fondazione Rotary.

Sovvenzioni globali

Le sovvenzioni globali consentono ai club e ai distretti di partecipare ad attività strategiche ad alto impatto. Queste sovvenzioni finanziano progetti umanitari su larga scala, squadre di formazione professionale e borse di studio in grado di produrre risultati sostenibili e misurabili nelle aree d'intervento del Rotary (v. pagina 6).

A seconda delle organizzazioni, il termine "sostenibilità" può avere significati diversi. Per la Fondazione Rotary "sostenibilità" significa soddisfare i bisogni con soluzioni che le comunità beneficiarie possano mantenere in funzione anche dopo l'esaurimento dei fondi della sovvenzione.

Il budget minimo dei progetti legati alle sovvenzioni globali è pari a 30.000 dollari. Gli sponsor delle sovvenzioni possono usare una combinazione di Fondi di Designazione Distrettuale (FODD), contanti e utili da fondi di dotazione ed erogazioni liberali per finanziare una sovvenzione globale.

La Fondazione garantirà un'equiparazione all'80% da parte del Fondo mondiale per tutti i contributi FODD. L'importo massimo di equiparazione per il Fondo mondiale è pari a 400.000 dollari; non esiste un'equiparazione minima.

Le donazioni in contante non sono più equiparate dal Fondo mondiale, ma possono comunque finanziare le sovvenzioni globali. Gli sponsor delle sovvenzioni globali devono aggiungere un ulteriore 5% del loro contributo in denaro per le spese amministrative. Tutte le sovvenzioni globali devono essere sponsorizzate da due club o distretti: uno sponsor ospitante nel Paese dove si svolgerà l'attività e uno sponsor internazionale.

Quando si pianifica una sovvenzione globale per finanziare un progetto umanitario o una squadra di formazione professionale, gli sponsor devono condurre un'accurata **valutazione della comunità** che esplori i problemi più urgenti del luogo in cui si svolge il progetto e le risorse della comunità disponibili per affrontarli. I **risultati** della valutazione devono fungere da base per la formulazione del progetto e vanno inseriti nella domanda di sovvenzione. I soci del Rotary locale e gli alumni del programma esperti possono offrire una valida guida nelle prime fasi del processo di pianificazione.

Sovvenzioni in risposta ai disastri

Le sovvenzioni in risposta ai disastri sostengono i soccorsi e la ripresa nelle aree colpite da disastri naturali nei precedenti sei mesi. I distretti qualificati delle aree colpite possono richiedere sovvenzioni fino a 25.000 dollari, erogate in base alla disponibilità dei fondi. I distretti possono richiedere ulteriori sovvenzioni dopo aver presentato i rendiconti relativi alle precedenti sovvenzioni in risposta ai disastri. I fondi delle sovvenzioni possono essere usati per fornire articoli di prima necessità come acqua, cibo, medicinali e vestiario. I distretti che richiedono gli aiuti hanno la responsabilità di individuare i bisogni nelle comunità colpite da disastri e di lavorare a stretto contatto con i funzionari e i gruppi delle comunità locali per garantire che i finanziamenti rispondano a tali bisogni.

AREE D'INTERVENTO

I progetti umanitari, le borse di studio e le squadre di formazione professionale finanziati dalle sovvenzioni globali sono volti a realizzare obiettivi specifici in una o più aree d'intervento della Fondazione:

- Costruzione della pace e prevenzione dei conflitti
- Prevenzione e cura delle malattie

- Acqua, servizi igienici e igiene
- Salute materna e infantile
- Alfabetizzazione e educazione di base
- Sviluppo economico comunitario
- Ambiente

Gli obiettivi specifici di ogni area sono illustrati nel documento [Aree d'intervento – Dichiarazione sul regolamento](#).

QUALIFICAZIONE E BUONA AMMINISTRAZIONE

Distretti

Per partecipare alle sovvenzioni, i distretti devono completare il processo di qualificazione online nel quale accettano di seguire e applicare le linee guida finanziarie e di buona amministrazione contenute nel [Memorandum d'intesa del distretto](#). Ogni distretto deve condurre un [seminario sulla gestione delle sovvenzioni](#) come parte del processo di qualificazione dei club.

Club

Per partecipare alle sovvenzioni globali i club devono completare ogni anno un processo di qualificazione. I club devono inviare almeno un socio al seminario distrettuale sulla gestione delle sovvenzioni, sottoscrivere il [Memorandum d'intesa del club](#) e soddisfare gli altri requisiti imposti dal proprio distretto.

PROCEDURA DI DOMANDA

Una volta qualificati, i club e i distretti possono presentare domande di sovvenzione distrettuale e globale attraverso il [Centro sovvenzioni](#). Le domande per i borsisti con sovvenzione globale che iniziano gli studi ad agosto, settembre od ottobre devono essere trasmesse alla Fondazione entro il 30 giugno. Le domande che prevedono viaggi devono essere trasmesse 90 giorni prima della data del viaggio iniziale.

Per richiedere sovvenzioni in risposta ai disastri, il governatore e il presidente di commissione distrettuale Fondazione Rotary compilano la [richiesta di una sovvenzione Risposta a disastri del Rotary](#) e la trasmettono a grants@rotary.org.

RENDICONTAZIONE

Il rapporto finale che documenta gli esborsi dei fondi della sovvenzione distrettuale deve pervenire alla Fondazione entro 12 mesi dal primo esborso agli sponsor, oppure entro due mesi dall'ultimo esborso.

Gli sponsor delle sovvenzioni globali e Risposta ai disastri devono inviare un primo rendiconto intermedio entro 12 mesi dalla ricezione del primo pagamento dei fondi. I successivi rapporti devono essere inoltrati ogni 12 mesi dalla data di accettazione del precedente rapporto. I rapporti finali devono pervenire entro due mesi dalla conclusione del progetto; I rendiconti sulle sovvenzioni globali e distrettuali sono inoltrati tramite il [Centro sovvenzioni](#). I [rendiconti sulle sovvenzioni in risposta ai disastri](#) sono inviati a grants@rotary.org.

RISORSE PER LE SOVVENZIONI

- [Donazioni e sovvenzioni](#): bollettino trimestrale con informazioni sulle raccolte fondi e sulle sovvenzioni.
- [Guida alle sovvenzioni globali](#): risorsa per aiutare club e distretti a gestire le sovvenzioni globali.
- [Programma di seminari sulla gestione delle sovvenzioni](#): una serie di nove corsi online del Centro di apprendimento del Rotary del Rotary che mette club e distretti in grado di richiedere e gestire le sovvenzioni globali.
- [Strumenti di valutazione comunitaria](#): consigli e risorse per i club impegnati nella valutazione delle rispettive comunità.
- [Risorse per la pianificazione dei progetti](#): Tool a supporto della pianificazione e implementazione dei progetti
- [Termini e condizioni regolanti le sovvenzioni distrettuali della Fondazione Rotary](#).
- [Termini e condizioni regolanti le sovvenzioni globali della Fondazione Rotary](#).
- [Termini e condizioni sulle sovvenzioni Risposta ai disastri del Rotary](#).
- [Aree d'intervento – Dichiarazione sul regolamento](#).

ALUMNI DEL ROTARY

La Fondazione Rotary è orgogliosa di aver finanziato oltre 130.000 partecipanti ai suoi programmi con diversi tipi di borse di studio e scambi professionali. Oltre agli ex borsisti, si considerano alumni del Rotary anche gli ex partecipanti ai programmi Rotaract, Interact, Scambio giovani, RYLA e ad altri programmi e borse di studio regionali e locali.

Gli alumni sono persone competenti e impegnate che hanno una conoscenza approfondita del Rotary e ne condividono la missione umanitaria e di pace. Come tali, sono sostenitori entusiasti del Rotary; dimostrano al mondo intero il loro impegno poiché rappresentano il “volto umano” delle attività rotariane, partecipano come volontari a progetti di service locali e internazionali e hanno le qualifiche per diventare un giorno soci del Rotary e donatori della Fondazione. Sono inoltre disponibili a fare da relatori agli eventi del Rotary. Contattare il presidente di commissione distrettuale per trovare alumni disponibili a partecipare alle attività di club.

RISORSE PER ALUMNI

- **Modulo di candidatura per il premio Associazione alumni dell'anno.**
- **Vincitori del premio Associazione alumni dell'anno (brochure):** descrive i vincitori delle ultime edizioni del premio.
- **Modulo di candidatura per il premio Rotary Alumni Global Service to Humanity.**
- **Vincitori del premio Rotary Alumni Global Service to Humanity:** descrive i vincitori delle ultime edizioni del premio.
- **Domande più frequenti – Associazione alumni:** informazioni di carattere generale sulle associazioni alumni del Rotary.
- **Kit per alumni:** contiene informazioni per tutti i soci del Rotary che collaborano con gli alumni.

Per maggiori informazioni e risorse, visitare rotary.org/it/alumni o inviare un'email a alumni@rotary.org.

FINANZIAMENTO DELLA FONDAZIONE

La Fondazione Rotary trasforma le donazioni in progetti che migliorano la qualità della vita nella comunità locale e internazionale. Come entità benefica del Rotary, la Fondazione può contare su una rete globale di soci che dedicano tempo, risorse e competenze alle [priorità](#) della Fondazione, come l'[eradicazione della polio](#) e la [promozione della pace](#).

FONDO ANNUALE-SHARE

Il Fondo annuale-SHARE è la fonte principale di finanziamento di un vasto numero di attività locali e internazionali della Fondazione Rotary.

Ogni Rotariano, Ogni Anno è l'iniziativa di raccolta fondi che mira a incoraggiare il sostegno al Fondo annuale della Fondazione. L'iniziativa chiede a ogni soci del Rotary di:

- Sostenere il Fondo con una donazione annuale;
- Partecipare ogni anno a una sovvenzione o a un programma della Fondazione.

Tramite il Fondo annuale-SHARE le donazioni vengono trasformate in sovvenzioni che contribuiscono a migliorare la vita delle persone.

Le donazioni versate al Fondo annuale-SHARE vengono depositate in due fondi:

- Il 47,5% viene accreditato al Fondo mondiale;
- Il 47,5% viene accreditato al Fondo di Designazione Distrettuale;
- Il rimanente 5% è accreditato come spese operative.

La Fondazione utilizza la parte dei fondi accreditata al Fondo mondiale per sostenere i programmi e le sovvenzioni offerti a tutti i distretti, mentre il distretto utilizza i Fondi di Designazione Distrettuale (FODD) per finanziare i programmi e le sovvenzioni della Fondazione di propria scelta.

La Fondazione si avvale di un sistema di finanziamento in base a cui le donazioni distrettuali sono utilizzabili tre anni dopo essere state ricevute. Questo ciclo triennale permette ai distretti di pianificare i progetti e le attività a cui desiderano partecipare e alla Fondazione di investire le donazioni ricevute. Ad esempio, il 47,5% delle donazioni ricevute nell'anno rotariano 2021/2022 sarà disponibile per essere speso nell'anno 2024/2025.

La commissione distrettuale Fondazione Rotary, con la consulenza dei club, decide come usare i FODD. Per le sovvenzioni distrettuali i distretti possono utilizzare fino al 50% dei loro FODD (che potrebbero includere entrate da donazioni al Fondo di dotazione-SHARE). I distretti possono anche destinare i propri FODD, in tutto o in parte, alle sovvenzioni globali o donazioni. È possibile destinare le donazioni a PolioPlus, a programmi per la costruzione della pace, al Fondo mondiale, al Fondo Risposta ai disastri, ad altri fondi di dotazione o ad altri distretti. A partire dal 1° luglio 2026, il FODD non utilizzato per cinque anni sarà destinato al Fondo mondiale, a meno che il distretto non richieda che venga destinato al Fondo PolioPlus o Fondo di dotazione per sostenere i Centri della pace del Rotary, un'area d'intervento o il Fondo mondiale (ma non il Fondo di dotazione-SHARE).

I FODD consentono al distretto di avviare progetti più importanti per i soci del Rotary della zona. I contributi al Fondo annuale-SHARE assicurano i FODD per il futuro. Pertanto, club e distretti devono definire e rivedere gli obiettivi di raccolta fondi in Rotary Club Central per monitorare e aumentare le risorse finanziarie disponibili per le sovvenzioni e le attività della Fondazione Rotary.

Oltre al programma SHARE, i donatori possono destinare le donazioni annuali al Fondo mondiale oppure a una delle aree d'intervento. Le donazioni annuali a favore del Fondo mondiale o di un'area d'intervento rientrano nel conteggio dell'obiettivo contributivo del club e delle donazioni pro capite, ma non generano FODD. Le donazioni al Fondo annuale sono conteggiate per tutti i relativi riconoscimenti, tra cui: Ogni Rotariano, Ogni Anno; Socio sostenitore della Fondazione Rotary; Amico di Paul Harris; Paul Harris Society; Grande donatore e Arch Klumph Society. Inoltre, sono conteggiate per i riconoscimenti per i club.

Le donazioni al Fondo annuale-SHARE sono vivamente incoraggiate perché rappresentano la principale fonte di finanziamento dei programmi.

FONDO RISPOSTA AI DISASTRI

Il Fondo Risposta ai disastri del Rotary accetta donazioni dirette in denaro e FODD. Si tratta di una riserva generale per interventi correlati ai disastri; non è possibile indirizzare le donazioni a eventi specifici. Nonostante sia separato dal Fondo annuale, anche le donazioni al Fondo Risposta ai disastri sono conteggiate per i medesimi riconoscimenti: Ogni Rotariano, Ogni Anno; Socio sostenitore della Fondazione Rotary; Amico di Paul Harris; Paul Harris Society; Grande donatore e Arch Klumph Society. Inoltre, sono conteggiate per alcune opportunità di riconoscimento per i club.

FONDO DI DOTAZIONE

Il Fondo di dotazione della Fondazione Rotary assicura che i futuri soci del Rotary dispongano delle risorse necessarie per progettare e attuare progetti sostenibili, anno dopo anno. Il capitale delle donazioni al Fondo di dotazione non viene mai speso. Gli utili spendibili generati dal capitale sono indirizzati annualmente alle sovvenzioni e ai programmi della Fondazione. Le donazioni al Fondo di dotazione sostengono gli stessi programmi che il Fondo annuale sostiene, ma in perpetuo.

Le modalità di donazione al fondo includono:

- Donazioni dirette in denaro, beni o investimenti;
- Rendite vitalizie (ad esempio, donazioni con rendita o usufrutto, fondi comuni o di tipo Charitable Remainder Trust);
- Lasciti testamentari o immobiliari;
- Polizze di assicurazione sulla vita, piani pensionistici individuali e altre forme analoghe.

MODI DI DONARE

Come fare una donazione

È consentito versare donazioni alla Fondazione Rotary mediante carta di credito alla pagina rotary.org/it/donate. È anche possibile donare con un assegno o bonifico bancario oppure tramite il proprio club utilizzando il [modulo dei contributi della Fondazione Rotary](#) disponibile in Il mio Rotary. I dirigenti di club che accedono a Il mio Rotary possono effettuare donazioni online a nome del club o dei suoi soci. I recapiti postali degli uffici regionali sono elencati a pagina 31-32.

Altre informazioni sulle donazioni di azioni, obbligazioni o fondi di investimento sono disponibili alla pagina rotary.org/it/securities.

Per tutte le donazioni è importante accludere il codice ID socio in modo da ricevere i dovuti accrediti e riconoscimenti.

Donazioni ricorrenti (Rotary Direct)

È possibile sostenere la Fondazione Rotary nel corso dell'anno con una donazione ricorrente mediante Rotary Direct. Il donatore può scegliere quanto donare e con quale frequenza. Si tratta di un sistema semplice e sicuro. Le [donazioni ricorrenti online con carta di credito](#) possono essere effettuate su base mensile, trimestrale o annuale. Per aderire, i donatori possono anche compilare il Modulo dei contributi alla Fondazione Rotary, telefonare al Rotary Support Center al numero +1-866-9ROTARY (+1-866-976-8279), oppure scrivere a rotarysupportcenter@rotary.org.

Le donazioni ricorrenti esistenti possono essere aggiornate o cancellate online in qualunque momento tramite Il mio Rotary. Dopo aver effettuato l'accesso, occorre cliccare o toccare il proprio nome in alto a destra e andare su Impostazioni account. Quindi selezionare la scheda Self-service donatori.

Inoltro donazioni per i soci dei club

L'iniziativa Ogni Rotariano, Ogni Anno incoraggia i soci del Rotary a sostenere la Fondazione Rotary con donazioni personali. Per semplificare le donazioni per i soci, molti dirigenti di club utilizzano il [Modulo per donatori multipli della Fondazione Rotary](#) per inviare tutte insieme le donazioni effettuate da numerose persone, che però poi saranno accreditate separatamente. Inoltro le donazioni in questo modo genera inoltre le ricevute ai fini fiscali, ove pertinente, per i singoli donatori. La persona che compila il modulo per donatori multipli dichiara che i donatori non hanno ricevuto alcun corrispettivo per le loro donazioni e possono godere dei benefici fiscali eventualmente previsti per le erogazioni liberali.

Altri suggerimenti per l'inoltro delle donazioni:

- Verificare attentamente nomi dei donatori e importi delle donazioni.
- Riconoscere le donazioni e, nel farlo, includere gli importi delle donazioni. Assicurare che i donatori sappiano quanto hanno donato e che riceveranno la ricevuta a fini fiscali (ove pertinente).
- Indicare i codici ID dei donatori per l'appropriato accreditamento delle donazioni. I codici possono essere richiesti, se necessario, prendendo contatto con rotarysupportcenter@rotary.org.

- Fare una donazione benefica è una decisione personale con implicazioni fiscali, che non può essere presa all'insaputa del donatore o senza il suo coinvolgimento. Il modulo per donatori multipli non è lo strumento appropriato per fare donazioni per ringraziare, onorare o fare una sorpresa a qualcuno. Consultare in proposito la sezione successiva, “Donazioni con finalità onorifiche o in memoria”.
- In alcuni Paesi, come gli Stati Uniti, la legislazione fiscale non consente deduzioni per donazioni a fini benefici se i donatori ricevono benefici collegati ad esse. I donatori statunitensi sono invitati a consultare in merito le più recenti pubblicazioni IRS Pub 526.
- I proventi da estrazioni, lotterie e giochi simili vanno trasmessi alla Fondazione Rotary come donazioni dei club, senza accreditarli a singoli soci. L'accreditamento al club o al distretto riduce al minimo il rischio di emissioni erranee di ricevute fiscali verso singoli.

Donazioni con finalità onorifiche o in memoria

Per chi desidera onorare o ricordare una persona con una donazione alla Fondazione Rotary, il modo migliore è entrare nel sito rotary.org/it/donate, selezionare Dona, indicare la finalità della donazione e scegliere l'opzione “Desidero fare questa donazione in onore o a ricordo di una persona”. La donazione sarà accreditata al donatore, che riceverà, se pertinente, la relativa ricevuta a fini fiscali. La donazione sarà notificata alla persona che si desidera onorare, o alla sua famiglia in caso di donazioni alla memoria. La procedura è semplice e le notifiche possono essere inviate via email o in formato stampabile in proprio.

Per motivi fiscali, non è consentito inviare contributi alla Fondazione all'insaputa di coloro che saranno identificati come donatori. Queste persone potrebbero ricevere ricevute a fini fiscali pur senza aver effettuato donazioni, con possibili rischi legali per loro e per la Fondazione.

Consultare le sezioni “Amico di Paul Harris” e “Punti di riconoscimento della Fondazione” per sapere come estendere a terzi i riconoscimenti della Fondazione.

Per ulteriori informazioni, contattare l'indirizzo memorials@rotary.org.

Donazioni equiparate dal datore di lavoro

È possibile raddoppiare l'impatto di una donazione chiedendo al proprio datore di lavoro di equiparare il contributo elargito alla Fondazione Rotary. Oltre 15.000 aziende, tra cui numerose società internazionali, versano donazioni paritarie alla Fondazione. Per scoprire se il proprio datore di lavoro aderisce al programma, consultare la pagina rotary.org/matchinggifts. Contattare l'ufficio risorse umane della propria azienda per sapere se quest'ultima è idonea per il programma.

Il modulo per le donazioni aziendali equiparate deve essere inviato a:
The Rotary Foundation of Rotary International
Attn: Corporate Matching Gifts
1560 Sherman Avenue
Evanston, IL 60201-3698
USA
E-mail: annualfund@rotary.org

Se il datore di lavoro decide di aderire al programma, gli sarà accreditata la donazione e riceverà, se pertinente, la relativa ricevuta a fini fiscali. Per maggiori informazioni, consultare il [programma del Rotary per le donazioni paritarie del datore di lavoro](#).

Raccogliere fondi per la Fondazione Rotary su Raise for Rotary

La piattaforma [Raise for Rotary](#) consente a singoli soci e gruppi di creare raccolte fondi online a beneficio della Fondazione Rotary per celebrare eventi personali e occasioni speciali. Gli organizzatori possono comunicare l'avvio delle raccolte fondi attraverso social media, e-mail e SMS, in modo che familiari, amici, colleghi e semplici sostenitori possano fare la loro donazione online. Raise for Rotary è disponibile in inglese e accetta dollari australiani, canadesi e statunitensi. La piattaforma continuerà ad espandersi nel corso del prossimo anno.

Raccogliere fondi per la Fondazione Rotary su Facebook

È possibile raccogliere fondi per la Fondazione Rotary tramite Facebook. Basta scegliere o il Rotary International o End Polio Now come organizzazione no-profit beneficiaria e condividere la donazione con i propri amici. I fondi ricevuti attraverso la pagina del Rotary International vanno al Fondo Mondiale, che serve a far fronte alle esigenze più urgenti della Fondazione. Quelli ricevuti attraverso la pagina di End Polio Now vanno invece a sostegno dell'eradicazione della polio.

Come accade con altre piattaforme non rotariane, le donazioni fatte tramite Facebook sono cumulative e non possono essere accreditate singolarmente dalla Fondazione Rotary. Chi preferisce che i suoi contributi siano registrati può [donare direttamente alla Fondazione Rotary](#).

RISORSE PER FINANZIAMENTO DELLA FONDAZIONE

- **La Fondazione Rotary: corso introduttivo:** corso online con presentazioni da condividere che spiegano come funziona la Fondazione Rotary.
- **Donazioni e sovvenzioni:** bollettino trimestrale con informazioni sulle raccolte fondi e sulle sovvenzioni.
- **Ogni Rotariano, Ogni Anno (brochure):** da distribuire a tutti i soci dei club, delinea la necessità che i soci del Rotary partecipino, anche con le loro donazioni, alle sovvenzioni e alle attività della Fondazione Rotary.
- **Scheda di notifica per l'impegno La tua eredità Rotary:** Con una panoramica sul Fondo di dotazione, riconoscimento delle donazioni testamentarie e opportunità di donazioni nominative, questa brochure contiene una cartolina di risposta, necessaria per i riconoscimenti.
- **La tua eredità, la promessa del Rotary (brochure):** Informazioni dettagliate sul Fondo di dotazione e sulla possibilità di donare un lascito di almeno 25.000 dollari.
- **Fondo di dotazione del Rotary:** introduzione al Fondo di dotazione e ai modi con cui strutturare un proprio lascito. Sono acclusi un link per dare al Rotary la notifica degli impegni presi e un kit di strumenti per i dirigenti distrettuali.
- **Donazioni pianificate:** Risorse e informazioni per pianificare donazioni al Rotary attraverso disposizioni testamentarie o piani finanziari.
- **Rotary Club Central:** strumento online per aiutare i club a definire obiettivi e tener traccia degli stessi durante l'anno rotariano. Consente ai dirigenti di club di selezionare gli obiettivi più rilevanti per i loro club, concentrati su sei grandi aree: effettivo, donazioni, progetti di service, giovani leader, immagine pubblica e Attestato Rotary.

- **Fondazione Rotary – Modulo per donatori multipli**: facilita ai dirigenti di club il versamento di grosse somme in una sola tranche ed elenca separatamente gli importi donati da ogni socio.
- **FODD – Migliori prassi (brochure)**: descrive i punti che i distretti devono considerare nel pianificare e applicare misure per massimizzare la propria capacità di utilizzare i FODD.

RICONOSCIMENTI DELLA FONDAZIONE

La Fondazione Rotary dispone di una serie di riconoscimenti da assegnare ai singoli soci e ai club come segno di apprezzamento per il loro sostegno alle sovvenzioni o ai programmi.

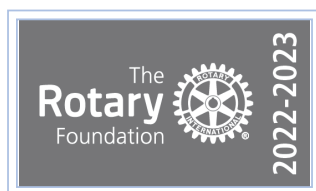
In [Il mio Rotary](#) è possibile visionare il proprio Storico del donatore, che include una cronologia delle donazioni personali e una panoramica dei riconoscimenti. È anche possibile richiedere lo storico inviando una e-mail a rotarysupportcenter@rotary.org.

RICONOSCIMENTI PER SINGOLI INDIVIDUI

Dalle pagine [Il mio Rotary](#) e [Rotary Club Central](#) i dirigenti di club e distrettuali possono seguire l'andamento delle donazioni individuali e di club.

Socio sostenitore della Fondazione Rotary

Sono Soci sostenitori della Fondazione Rotary i Rotariani che effettuano ogni anno una donazione di almeno 100 dollari al Fondo annuale. Queste donazioni sono anche conteggiate per altri riconoscimenti individuali (come Amico di Paul Harris, Amico di Paul Harris multiplo, Paul Harris Society e Grande donatore) e a livello di club. Usare [gli adesivi per i Soci sostenitori della Fondazione Rotary](#) per riconoscere questi donatori.



I nominativi dei Soci sostenitori sono riportati nel Rapporto [gagliardetti](#) del club.

Amico di Paul Harris

Il riconoscimento Amico di Paul Harris viene conferito a chi effettua una donazione (o alla persona nel cui nome viene effettuata una donazione) di almeno 1.000 dollari al Fondo annuale, al Fondo PolioPlus o a una sovvenzione globale approvata. Il riconoscimento è costituito da un attestato e una spilla. I nominativi



degli Amici di Paul Harris presenti nel club sono elencati nel Riassunto riconoscimenti di club.

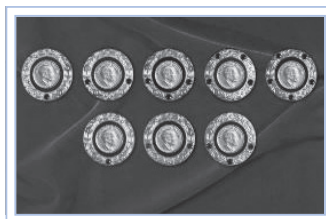
Certificato di apprezzamento

Il Certificato di apprezzamento viene consegnato per onorare un'azienda o un'organizzazione. Dal momento che il riconoscimento Amico di Paul Harris è riservato ai singoli individui, un donatore può utilizzare i suoi punti di riconoscimento della Fondazione per assegnare a un'azienda o a un'organizzazione un certificato di apprezzamento.



Amico di Paul Harris multiplo

Questo riconoscimento viene conferito ai successivi livelli di donazione, per ogni ulteriori 1.000 dollari. Consiste in una spilla con più gemme, a seconda del livello di riconoscimento raggiunto.



Livello	Fascia*	Spilla
+1	da 2.000 a 2.999 dollari	uno zaffiro
+2	da 3.000 a 3.999 dollari	due zaffiri
+3	da 4.000 a 4.999 dollari	tre zaffiri
+4	da 5.000 a 5.999 dollari	quattro zaffiri
+5	da 6.000 a 6.999 dollari	cinque zaffiri
+6	da 7.000 a 7.999 dollari	un rubino
+7	da 8.000 a 8.999 dollari	due rubini
+8	da 9.000 a 9.999 dollari	tre rubini

*L'importo indicato per ogni fascia può includere una combinazione di donazioni in contanti e punti di riconoscimento della Fondazione.

Paul Harris Society

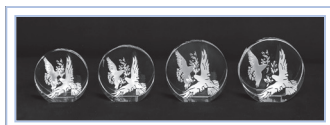
La Paul Harris Society riconosce gli individui che comunicano di voler donare per ogni anno rotariano almeno 1.000 dollari al Fondo annuale, al Fondo PolioPlus o a una sovvenzione globale approvata. Il riconoscimento consiste in una coccarda e un attestato consegnati dal coordinatore distrettuale della Paul Harris Society.



I nominativi dei membri della Paul Harris Society sono elencati nel Rapporto Paul Harris Society.

Grande donatore

La Fondazione Rotary riconosce come Grandi donatori gli individui o le coppie le cui donazioni congiunte raggiungono i 10.000 dollari (indipendentemente dal tipo di donazione). Questo riconoscimento non può essere ottenuto con i punti di riconoscimento accumulati, ma solo con donazioni personali. I Grandi donatori che ne fanno richiesta possono ricevere un cristallo e una spilla commemorativa (o più, nel caso di una coppia) in base al livello di donazione. I nominativi dei Grandi donatori sono elencati nel Rapporto Grandi donatori, Arch Klumph Society e Bequest Society.



Livello Fascia

- | | |
|---|------------------------------|
| 1 | da 10.000 a 24.999 dollari |
| 2 | da 25.000 a 49.999 dollari |
| 3 | da 50.000 a 99.999 dollari |
| 4 | da 100.000 a 249.999 dollari |

Arch Klumph Society

I donatori le cui donazioni raggiungono almeno i 250.000 dollari entrano nella prestigiosa Arch Klumph Society. I ritratti, le biografie e (in alcuni casi) i video di questi sostenitori sono ospitati nella galleria interattiva della Arch Klumph Society situata al 17° piano della sede centrale del Rotary International ed esposti in vari Paesi in occasione di eventi internazionali del Rotary.

I donatori ricevono inoltre una spilla, un pendente, un certificato di riconoscimento firmato e l'invito agli eventi esclusivi mondiali della società, compresa la cerimonia di insediamento. I nominativi dei membri della Arch Klumph Society sono elencati nel Rapporto Grandi donatori, Arch Klumph Society e Bequest Society.



Circolo degli Amministratori: da 250.000 a 499.999 dollari

Circolo del Presidente: da 500.000 a 999.999 dollari

Circolo della Fondazione: da 1 milione a 2.499.999 dollari
 Circolo degli Amministratori "Platinum": da 2,5 milioni a 4.999.999 dollari
 Circolo del Presidente "Platinum": da 5 milioni a 9.999.999 dollari
 Circolo della Fondazione "Platinum": 10 milioni e oltre

Benefattore

Il Benefattore è un individuo che informa la Fondazione Rotary di aver incluso nelle proprie disposizioni testamentarie l'impegno a future donazioni al Fondo di dotazione o che fa una donazione diretta di almeno 1.000 dollari al Fondo di dotazione. Il riconoscimento consiste in un certificato e un distintivo da indossare insieme alla spilla del Rotary o Amico di Paul Harris. I nominativi dei benefattori sono elencati nel Rapporto Benefattori e nel Riassunto riconoscimenti di club.



Bequest Society

Singoli individui o coppie che comunicano alla Fondazione Rotary di aver inserito nelle proprie disposizioni testamentarie impegni di donazione alla Fondazione Rotary pari ad almeno 10.000 dollari o più sono invitati a fare parte della Bequest Society. Ogni livello di donazione include i benefici dei livelli precedenti.



- | | |
|-----------------|-------------------------------------------------------------------------------------------------------|
| 10.000 dollari | Spilla della Bequest Society ed esclusivo oggetto d'arte da incorniciare |
| 25.000 dollari | Trofeo in cristallo Promessa del Rotary e fondo di dotazione nominativo |
| 50.000 dollari | Fondi di dotazione nominativi separati |
| 100.000 dollari | Trofeo in cristallo Promessa del Rotary personalizzato |
| 250.000 dollari | Ammissione postuma alla Arch Klumph Society |
| 500.000 dollari | Posti a sedere riservati e agevolazioni per la registrazione alla Convention del Rotary International |

Legacy Society

Singoli individui o coppie che comprovano di aver disposto future donazioni al Fondo di dotazione pari ad almeno 1 milione di dollari sono invitati ad aderire alla Legacy Society. I donatori sono citati nel rapporto annuale del Rotary e sono invitati a eventi esclusivi del Rotary International e della Fondazione Rotary. I soci della Legacy Society ricevono anche articoli speciali in segno di riconoscimento e godono di tutti i benefici riservati ai soci della Bequest Society.



RICONOSCIMENTI PER I CLUB

Per ringraziare i club per il loro sostegno ai suoi programmi e alle sovvenzioni, la Fondazione Rotary ha creato diversi riconoscimenti.

Il Rapporto gagliardetti del club mostra i progressi compiuti dal club nel corso di uno stesso anno rotariano per ottenere i riconoscimenti Club sostenitore Fondazione Rotary al 100% e Club Ogni Rotariano, Ogni Anno al 100%, e per concorrere al premio Primi tre club contribuenti pro capite al Fondo annuale.

A partire dall'anno rotariano 2015/2016, i nuovi soci di un club (sia nuovi Rotariani, sia soci trasferitisi da un altro club nell'anno rotariano in corso) non sono conteggiati ai fini dei requisiti per ottenere i gagliardetti rivolti ai club, con la sola eccezione del gagliardetto Club Amico di Paul Harris al 100%. Le donazioni dei nuovi soci saranno tuttavia incluse nel calcolo delle donazioni pro capite.

I nominativi dei club inclusi nel Rapporto gagliardetti del club (accessibile ai dirigenti di club e distretti in *Il mio Rotary* o in *Rotary Club Central*) possono subire variazioni nel corso dell'anno rotariano dovute a cambiamenti dell'effettivo e a fluttuazioni nelle donazioni. I dirigenti del club possono consultare il rapporto per vedere se il proprio club riuscirà a ottenere uno dei gagliardetti elencati qui di seguito. La Fondazione Rotary svolgerà la verifica finale per le certificazioni alla chiusura di ogni anno rotariano, il 30 giugno. I gagliardetti ottenuti dai club per l'anno precedente sono inviati al governatore distrettuale in carica nei mesi di ottobre o novembre. È possibile richiedere una copia del rapporto all'indirizzo rotarysupportcenter@rotary.org.

Club sostenitore Fondazione Rotary al 100%

Il tagliardetto viene consegnato ai club in cui il 100% dei soci attivi abbia sostenuto la Fondazione nel corso dell'anno rotariano, con una media di 100 dollari pro capite e con una donazione personale di almeno 25 dollari a favore di tutti o parte dei seguenti fondi: Fondo annuale, Fondo PolioPlus, sovvenzioni globali approvate o Fondo di dotazione.



Club Amico di Paul Harris al 100%

Il tagliardetto viene conferito ai club i cui soci attivi siano tutti Amici di Paul Harris al momento in cui il governatore inoltra la richiesta di riconoscimento. Pur essendo un riconoscimento una tantum, il suo intento è fare in modo che la partecipazione dell'effettivo del club rimanga al livello di Club Amico di Paul Harris al 100%.



Per ottenere il riconoscimento:

1. Un portavoce del club contatta il governatore dopo aver verificato che tutti i soci attivi e in regola sono Amici di Paul Harris.
2. Il governatore conferma l'idoneità del club consultando il Riassunto riconoscimenti di club e notifica la Fondazione Rotary tramite e-mail all'indirizzo rotarysupportcenter@rotary.org.

La parte superiore del Riassunto riconoscimenti di club indica se e in quale data il club ha ricevuto il tagliardetto di Club Amico di Paul Harris al 100%.

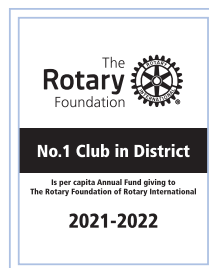
Club Ogni Rotariano, Ogni Anno al 100%

Il tagliardetto è conferito ai club che abbiano raggiunto una quota contributiva minima di almeno 100 dollari pro capite durante l'anno rotariano e i cui soci attivi abbiano effettuato una donazione personale di almeno 25 dollari a favore del Fondo annuale.



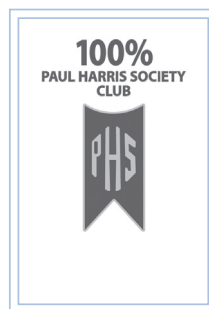
Club Promessa del Rotary al 100%

I Rotary Club in cui il 100% dei soci sostiene il Fondo di dotazione hanno il diritto di richiedere il certificato in formato digitale di Club Promessa del Rotary. Sono idonei gli impegni per donazioni future alla Fondazione Rotary di 1.000 dollari o più, inclusi in un piano di successione, o le donazioni a fondo perduto di 1.000 dollari o più al Fondo di dotazione.



Primi tre club donatori pro capite al Fondo annuale

I tagliardetti sono conferiti ai primi tre club donatori di ogni distretto con il maggiore importo pro capite donato al Fondo annuale. Per essere idonei, i club devono raggiungere un minimo di 50 dollari in donazioni pro capite annuali.



Club Paul Harris Society al 100%

Il tagliardetto viene consegnato ai club i cui soci attivi abbiano effettuato tutti, nel corso dello stesso anno rotariano, una donazione minima di 1.000 dollari al Fondo annuale, al Fondo PolioPlus o a una sovvenzione globale approvata.

End Polio Now: Certificato di apprezzamento per la campagna Conto alla rovescia per fare la storia

Il certificato è conferito ai club che donano almeno 1.500 dollari all'anno al Fondo PolioPlus.

Certificato Donazioni Rotaract

Il certificato è conferito ai Rotaract club in cui almeno cinque soci donano un totale di almeno 100 dollari nel corso dell'anno rotariano. Ogni donatore devono essere un socio registrato del Rotaract club. Le donazioni del club o dei suoi soci possono essere dirette a qualsiasi fondo e avere qualunque importo, per un totale di 100 dollari.

PUNTI DI RICONOSCIMENTO DELLA FONDAZIONE

I punti di riconoscimento della Fondazione sono attribuiti ai donatori che sostengono la Fondazione Rotary attraverso il Fondo annuale, il Fondo PolioPlus o una sovvenzione globale approvata. I donatori ricevono un punto per ogni dollaro versato a tali fondi. Le donazioni al Fondo di dotazione non sono idonee ai fini di questo riconoscimento.

I donatori possono trasferire i propri punti di riconoscimento ad altre persone oppure fare una donazione a loro nome per aiutarle a diventare Amici di Paul Harris o Amici di Paul Harris multipli. I punti appartengono al donatore finché questi non decida di utilizzarli e scadono dopo la sua morte (con l'eccezione dei Grandi donatori, i cui punti sono trasferiti al coniuge o partner vivente).

Nota Bene: i punti di riconoscimento della Fondazione non contano ai fini dei riconoscimenti per Paul Harris Society e Grandi donatori.

Regole per il trasferimento

È possibile trasferire un numero minimo di 100 punti di riconoscimento alla volta; il trasferimento deve essere accompagnato dal documento [Amico di Paul Harris – Modulo di riconoscimento e trasferimento](#) debitamente firmato.

Nota Bene: i punti non possono essere trasferiti da singoli individui a club o distretti. I donatori possono ricevere punti di riconoscimento anche se non sono Amici di Paul Harris.

RISORSE PER RICONOSCIMENTI DELLA FONDAZIONE

- **Ogni Rotariano, Ogni Anno (brochure):** opuscolo illustrativo sul Fondo annuale-SHARE.
- **Adesivi per i Soci sostenitori della Fondazione Rotary:** adesivi che celebrano i Rotariani che hanno donato almeno 100 dollari al Fondo annuale. Disponibili su richiesta dei dirigenti distrettuali e di club.
- **Paul Harris Society (brochure):** opuscolo illustrativo sul riconoscimento Paul Harris Society.
- **Impatto delle donazioni al Rotary (brochure):** foglietto illustrativo sulle Grandi donazioni.
- **Scheda di notifica per l'impegno La tua eredità Rotary:** informazioni su Fondo di dotazione, riconoscimento delle donazioni testamentarie e opportunità di donazioni nominative. Contiene una cartolina di risposta, necessaria per i riconoscimenti.

- **Arch Klumph Society (brochure):** foglietto illustrativo sulla Arch Klumph Society.
- **Spiegazione dei punti di riconoscimento della Fondazione:** foglio riassuntivo che risponde alle domande più frequenti sul sistema dei punti.
- **Rapporti di riconoscimento utili in Il mio Rotary e Rotary Club Central:**
 - Rapporto Grandi donatori, Arch Klumph Society e Bequest Society
 - Rapporto Benefattori e Amici di Paul Harris
 - Rapporto gagliardetti del club
 - Rapporto gagliardetti del distretto

RISORSE GENERALI

IL MIO ROTARY

Il sito per i soci, ossia [Il mio Rotary](#), contiene tutto il necessario per gestire gli affari del Rotary. Strumenti e applicazioni di uso comune si trovano nella sezione Amministrazione di club e distretti. Effettuare l'accesso per:

- Monitorare iniziative di club per l'effettivo, attività di service e donazioni alla Fondazione tramite Rotary Club Central.
- Donare alla Fondazione Rotary.
- Informarsi sulle attività della Fondazione.
- Fare domanda di sovvenzione nel Centro sovvenzioni.
- Visualizzare lo Storico del donatore, che include una cronologia delle proprie donazioni e una panoramica dei riconoscimenti.
- Far conoscere agli altri club i propri progetti attraverso Rotary Showcase.

Rapporti

I dirigenti del Rotary possono accedere ai seguenti rapporti tramite Il mio Rotary o Rotary Club Central oppure contattando il Rotary Support Center.

Si noti che i rapporti sulle donazioni alla Fondazione devono essere usati esclusivamente ai fini autorizzati dal Rotary. Chi usa detti rapporti si impegna a osservare la [Normativa sull'uso dei dati personali](#) del Rotary, che dà la massima priorità alla tutela della privacy e delle informazioni personali. I dirigenti che hanno accesso ai rapporti sono fortemente invitati a prendere conoscenza della normativa e a seguire il corso [Protezione dei dati personali](#) nel Centro di apprendimento.

Rapporti sulle donazioni

I dirigenti del Rotary possono accedere ai seguenti rapporti:

Rapporto	Contenuto	Tipo
Storico dei donatori	Fornisce i dettagli completi delle transazioni del donatore (contributi, trasferimento dei punti di riconoscimento, impegni e riconoscimenti). Da usare per dirimere questioni su contributi e riconoscimenti.	Individuale
Rapporto gagliardetti del club	Fornisce le date di conseguimento dell'idoneità ai riconoscimenti Club Ogni Rotariano, Ogni Anno e Club sostenitore Fondazione Rotary per il corrente anno rotariano.	Club, distretto
Analisi delle raccolte fondi dei club	Contiene il quadro quinquennale degli obiettivi per il Fondo annuale, con gli importi totali di donazioni e riconoscimenti.	Club, distretto
Riassunto riconoscimenti di club	Fornisce i livelli di riconoscimento Amico di Paul Harris raggiunto dai soci; importo e punti di riconoscimento disponibili; progresso dei soci alla Promessa del club del Rotary; partecipazione dei soci a Rotary Direct; nominativi dei Benefattori; data e designazione dell'ultima donazione. Indica la data di conseguimento del livello Club Amico di Paul Harris al 100% e le donazioni cumulative del club alla Fondazione. Consente di identificare i club che non hanno contribuito.	Club, distretto
Rapporto sui contributi mensili	Contiene informazioni sui contributi dei club al Fondo PolioPlus e ad altri fondi (Fondo annuale, sovvenzioni globali e Fondo di dotazione).	Club, distretto
PolioPlus Rapporto	Fornisce informazioni sui contributi suddivise per club e per fondo.	Club, distretto
Contributi SHARE in dettaglio	Consente di visionare i contributi al Fondo annuale-SHARE di ogni club, che determinano l'importo dei FODD del distretto per un determinato anno rotariano.	Club, distretto

Rapporto	Contenuto	Tipo
Rapporto gagliardetti del distretto	Mostra i progressi del distretto nel corso dell'anno rotariano verso vari riconoscimenti (Primi tre club contribuenti pro capite al Fondo annuale, Club sostenitore Fondazione Rotary al 100% e Club Ogni Rotariano, Ogni Anno al 100%). Elenca la percentuale di partecipazione secondo i club verso i riconoscimenti Club sostenitore Fondazione Rotary e Club Ogni Rotariano, Ogni Anno.	Distretto
Rapporto Paul Harris Society	Fornisce dati sull'appartenenza alla Paul Harris Society e uno storico quadriennale delle idoneità. Include una scheda con le informazioni di contatto dei donatori.	Club, distretto
Profilo raccolte fondi del distretto	Fornisce un quadro quinquennale delle donazioni versate dal distretto alla Fondazione Rotary. Elenca il numero complessivo di membri attuali e potenziali della Paul Harris Society, Grandi donatori e Grandi donazioni, Benefattori e membri della Bequest Society. Elenca i punti di riconoscimento della Fondazione ottenuti, il totale dei fondi di dotazione e il loro valore di mercato.	Distretto
Rapporto Grandi donatori e Bequest Society	Elenca i nominativi dei Grandi donatori e dei membri della Bequest Society e della Legacy Society, con le date di conferimento dei riconoscimenti e le informazioni di contatto.	Club, distretto
Rapporto Benefattori e Amici di Paul Harris	Contiene l'elenco di Benefattori, Amici di Paul Harris, Amici di Paul Harris multipli e destinatari del Certificato di apprezzamento. Include le date dei riconoscimenti e i recapiti postali.	Club, distretto
Partecipanti ai programmi e alunni per distretto	Fornisce l'elenco dei partecipanti ed ex partecipanti ai programmi associati al distretto.	Distretto
FODD disponibili per distretto	Illustra tutte le attività legate ai FODD (trasferimenti, finanziamento di sovvenzioni, fondi restituiti e stanziamenti in sospeso) e una stima del saldo disponibile al giorno feriale precedente.	Distretto
Aggiornamento sul Fondo di dotazione	Illustra i FODD disponibili ricavati dalle entrate da donazioni al Fondo di dotazione-SHARE.	Distretto

Rapporti sulle sovvenzioni

I seguenti rapporti sono a disposizione di tutti i soci del Rotary:

Rapporto	Contenuto
Dettagli sulle sovvenzioni	Fornisce dettagli completi su una sovvenzione.
Località delle sovvenzioni	Mostra tutte le sovvenzioni globali approvate per un progetto nel Paese selezionato.
Partecipazione alle sovvenzioni	Misura la partecipazione di club, distretti e zone alle sovvenzioni globali e distrettuali.
Produttività delle sovvenzioni	Consente di vedere lo stato di tutte le sovvenzioni globali e distrettuali per club, distretto o zona.
Sovvenzioni secondo sponsor	Consente di vedere le sovvenzioni di un club o distretto selezionato e il loro stato attuale (non sono incluse le sovvenzioni chiuse e quelle cancellate).
Rapporto Informazioni sui membri del Cadre	Informazioni sui membri del Cadre di consulenti tecnici della Fondazione Rotary

A CHI RIVOLGERSI

Per informazioni e domande su donazioni, punti di riconoscimento e sovvenzioni, chiamare il numero +1-866-976-8279 o inviare una e-mail a rotarysupportcenter@rotary.org.

I Rotariani che non parlano inglese possono contattare l'Ufficio regionale di competenza.

RISORSE DISTRETTUALI E DI ZONA

I presidenti delle commissioni distrettuali Fondazione Rotary (DRFC) promuovono le raccolte fondi e altre attività della Fondazione, fungono da referenti primari per le sovvenzioni distrettuali e assistono le commissioni Fondazione Rotary dei club. Esaminano e autorizzano tutte le domande di sovvenzione globale sponsorizzate dal distretto e dai relativi club. Affiancano, inoltre, il governatore nell'autorizzare l'uso dei FODD, selezionare i candidati idonei a ricevere i riconoscimenti della Fondazione, e raccogliere idee e proposte tra i soci prima di decidere gli obiettivi per la Fondazione.

I coordinatori regionali Fondazione Rotary (RRFC) promuovono i programmi della Fondazione e le attività di raccolta fondi nelle aree o nelle zone a loro assegnate. Preparano le proprie squadre e i dirigenti distrettuali a definire e conseguire gli obiettivi di raccolta fondi e partecipazione richiesti ai distretti.

I consulenti Fondo di dotazione/Grandi donazioni (E/MGA) collaborano con i dirigenti regionali e distrettuali allo sviluppo di piani personalizzati per identificare e coltivare i candidati donatori e richiedere Grandi donazioni. Aiutano inoltre a condurre eventi per gli attuali sostenitori della Fondazione e per i candidati donatori.

L'elenco completo degli RRFC e dei consulenti E/MGA è disponibile al sito Rotary.org/it.

DONAZIONI PER REGIONE

Le fondazioni associate esistono in diversi Paesi per fornire un beneficio fiscale per le donazioni alla Fondazione Rotary. Per informazioni, contatta l'ufficio del Rotary International della tua regione.

Brasile

Rotary International Office
Condominio Comercial Casa das Caldeiras
Av. Francisco Matarazzo, 1752,
conj. 1421
Água Branca
San Paolo, SP
05001-200 Brasile
+55-11-3217-2630 interno 1
fr.brasil@rotary.org

Canada

The Rotary Foundation (Canada)
c/o 911600
P.O. Box 4090 STN A
Toronto, ON M5W 0E9
Canada
+1-905-533-5100
trf.canada@rotary.org

Europa e Africa

Rotary International Office
Witikonstrasse 15
8032 Zurigo
Svizzera
+41-443-87-7111
eao@rotary.org

Germania

Rotary Deutschland
Gemeindienst e. V.
Kreuzstraße 34
40210 Düsseldorf
Germania
+49-211-8639590
rdgduesseldorf@rdgduesseldorf.de

Gran Bretagna e Irlanda

Rotary Foundation of the United Kingdom
Kinwarton Road
Alcester
Warwickshire B49 6PB
Inghilterra
+44 1789 765411
rfuk@rotarygbi.org

Giappone

Rotary International Office
Mita Kokusai Building 24F
Mita 1 Chome 4-28, Minato-ku
Tokyo 108-0073
Giappone
+81-3-5439-5805
rijpntrf@rotary.org

Corea

Rotary International Office
Rm. 705, 70, Gukjegeumyung-ro
Yeongdeungpo-gu
Seul 07333
Corea
+82-2-783-3077, +82-2-783-3078
rikorea@rotary.org

Asia meridionale

Rotary International Office
Pullman/Novotel Commercial
Tower
First Floor, Asset No. 2,
Hospitality District
Aerocity (presso aeroporto IGI)
Nuova Delhi 110037
India
+91-11-42250101
rfiinfo@rotary.org

Sud Pacifico e Filippine

Rotary International Office
P.O. Box 6985
Norwest NSW 2153
Australia
+61-2-8894-9800
risppo@rotary.org

Stati Uniti

The Rotary Foundation
14280 Collections Center Drive
Chicago, IL 60693
USA
+1-866-976-8279
rotarysupportcenter@rotary.org





One Rotary Center
1560 Sherman Avenue
Evanston, IL 60201-3698 USA
Rotary.org

219-IT-(622)